

Sillamäe Gümnaasium

ARENGUKAVA 2013-2015

SILLAMÄE 2013

SISSEJUHATUS	2
1. ARENGUKAVA KOOSTAMISE PÕHIMÕTTED JA KOOLIARENDEUSE PÕHIVALDKONNAD	3
1.1. KOOLIARENDEUSE PÕHIMÕTTED, ARENGUKAVA KOOSTAMISE ALUSEKS OLEV LÄHENEMISVIIS JA MEETODID	3
1.3. ARENGUKAVA KOOSTAMISE PROTSESS	4
1.4. KOOLI MÕJUTAVAD TEGURID LÄHIAJAL	4
1.5. KOOLI MISSIOON, VISIOON, PÕHIEESMÄRGID JA VÄÄRTUSED	5
2. GÜMNAASIUMI HETKEOLUKORRA ANALÜÜS	6
2.1 ÜLDANDMED	6
2.2 GÜMNAASIUMI JUHTIMINE JA PERSONAL	7
2.2.1 Juhtimise korraldus	7
2.2.2. Personal	8
2.2.2.1 Pedagoogiline personal.....	8
2.2.3 Spetsialistid	8
2.2.4 Majanduspersonal	8
2.3 ÕPILASED	9
2.4 RESSURSID JA GÜMNAASIUMI MATERIAAL-TEHNILINE VARUSTATUS	10
2.4.1 Gümnaasiumihoone	10
2.4.2 Õppevara ja -vahendid.....	10
2.4.3 Infokommunikatsioonivahendid ja personali arvutitega varustatus	10
2.4.5 Finantsressursid ja eelarve.....	11
2.4.6 Gümnaasiumi SWOT-analüüs	12
3. ARENGUKAVA TEGEVUSKAVA VALDKONNITI 2013-2015	14
3.1 EESTVEDAMINE JA STRATEEGILINE JUHTIMINE	14
3.2 PERSONALI JUHTIMINE	16
3.3 KOOSTÖÖ HUVIGRUPPIDEGA	17
3.4 RESSURSSIDE JUHTIMINE	20
3.5. ÕPPE- JA KASVATUSPROTSESS.....	22
3.6 MEETMED TAGAMAKS ÕPILASTELE VÕIMALUS JÄTKATA ÕPINGUID EESTI KEELES	24
3.7 ÕPPEKESKKONNA TERVISHOIUNÕUETELE VASTAVUSE TAGAMISE JA TERVISEEDENDUSE KAVA	25
3.8 TURVALISE ÕPPEKESKKONNA LOOMISE TEGEVUSKAVA	27
3.9 INFOTEHNOLOOGIA ARENDAMINE	28
4. PEDAGOOGIDE TÄIENDKOOLITUSE KAVA	28
5. ARENGUKAVA TEGEVUSKAVA ELLUVIIMISEKS VAJALIKE RAHALISTE VAHENDITE KAVANDAMINE	31
6. ARENGUKAVA UUENDAMISE KORD.....	31

SISSEJUHATUS

Sillamäe Gümnaasiumi (edaspidi gümnaasium) arengukava on dokument, mis on koostatud Põhikooli- ja gümnaasiumiseaduse (PGS) § 67 alusel ning sisaldab kooliarenduse põhisuundi ja valdkondi. Arengukavas on analüüsitud gümnaasiumi tegevuse ja seisukorra olulisemaid valdkondi ning käsitletud gümnaasiumi arengut lähimatel aastatel mõjutavaid aspekte. Kavandatud on tegevused kõigis kooli põhitegevuse valdkondades: eestvedamine ja strateegiline juhtimine, personalijuhtimine, koostöö huvigruppidega, ressursside juhtimine ja õppe- ja kasvatusprotsess. Täiendavalt on välja toodud tegevused, mis toetavad turvalisuse tagamist koolis, õpetajate täiendkoolituse kava, samuti meetmeid, mida rakendatakse, et tagada õpilastele võimalus õpingute jätkamiseks eesti keeles ning õpilaskonna tervise edendamisele suunatud tegevused.

Tegevuskava ja arengusihid on kavandatud lühiajalise strateegilise planeerimise perioodiks-aastateks 2013-2015.

Gümnaasiumi arengukava tegevuskava koostamisel on peamiselt lähtutud:

- Vabariigi Valitsuse 13.12.2005.a. määruses nr 32 “Strateegiliste arengukavade liigi ning nende koostamise, täiendamise, elluviimise, hindamise ja aruandluse kord” toodud organisatsioonipõhise arengukava koostamise ja täiendamise põhimõtetest,
- Sillamäe linna arengukavast,
- koolikorralduslikest õigusaktidest,
- Sillamäe Gümnaasiumi põhimäärusest,
- riiklikust gümnaasiumi õppekavast ja Sillamäe Gümnaasiumi õppekavast.

Sillamäe linnavolikogu arutas 28.oktoobril 2010. a istungil koolivõrgu ümberkorraldamist ja võttis vastu otsuse munitsipaalgümnaasiumi moodustamisest Sillamäe linnas „Kohaliku omavalitsuse korralduse seaduse“ § 22 lõike 1 punkti 34 alusel ning arvestades, et:

- munitsipaalgümnaasiumi moodustamisega tagatakse Sillamäe linna õpilastele tänapäeva nõuetele vastav õpikeskkond ja uue õppekava nõuetele vastav valikuterohke gümnaasiumihariduse võimalus;
- Sillamäe linna üldhariduskoolide gümnaasiumiklasside ühendamisel on loodud gümnaasium, kus töötavad kvalifikatsiooninõuetele vastavad õpetajad, on olemas vähemalt 3 õppesuunda ning piisav arv valikkursusi;
- Volikogu otsustas, et Sillamäe linnas asutatakse munitsipaalgümnaasium (10.-12. klass), mis alustab õppetööd 1. septembril 2012. aastal endise Sillamäe Astangu Kooli hoones.

Gümnaasium kanti munitsipaalasutusena riiklikusse registrisse 31.01.2012. a ja sai Haridus- ja Teadusministeeriumi koolitusloa nr 6580 HTM 11.04.2012. a ministri käskkirja nr 179 alusel. Gümnaasium alustas õppetööd 1. septembril 2012. a.

Gümnaasium on loodud Sillamäe linna kolme kooli gümnaasiumiosade baasil. Gümnaasium on üks vähestest koolidest vabariigis, kus õpivad ainult 10.-12. klasside õpilased.

Sillamäe linn ja Haridus- ja Teadusministeerium on sõlminud koostööleppe gümnaasiumi arengu toetamiseks.

1. ARENGUKAVA KOOSTAMISE PÕHIMÕTTED JA KOOLIARENDUSE PÕHIVALDKONNAD

1.1. Kooliarenduse põhimõtted, arengukava koostamise aluseks olev lähenemisviis ja meetodid

Gümnaasiumi arendamine põhineb kvaliteedijuhtimises tuntud nn Demingi ratta põhimõtete järgi, mille põhiprintsiibiks on tegevuse pidev täiustamine:

Kavandamine - kavandatu teostamine - tulemuste hindamine –parendamine.

Kavandamine kajastub arengukavas kokkulepitud lähenemistes, strateegilistes eesmärkides ja eesmärkide elluviimiseks kavandatud tegevustes. Kavandatu teostuskava tuuakse välja eelkõige arengukava valdkondade tegevuskavades aastate lõikes. Tulemuste hindamist käsitletakse eelkõige õppeaasta kokkuvõttes ja gümnaasiumi sisehindamise aruandes.

Käesolev arengukava on gümnaasiumi esimene arengukava.

Kolme aasta jooksul viiakse läbi sisehindamine ja koostatakse sisehindamise aruanne, mis on sisendiks järgmisele arengukavale, kus kavandatakse uued strateegilised eesmärgid. Arengukava on kooliarendussüsteemi osa, mis põhineb pideva parendamise meetodil. Arengukavas on määratletud kooliarenduse põhisuunad, et tagada gümnaasiumi jätkusuutlikkus ja järjepidev areng. Arengukavas on määratletud strateegilised eesmärgid ja meetmed eesmärkide saavutamiseks.

Arengusuunad, mida käesoleva arengukava elluviimisega soovitakse kindlustada, on järgmised:

- õpilastele arenguvõimaluste loomine vastavalt õppekava eesmärkidele;
- kaasaegse õpi- ja töökeskkonna kujundamine;
- gümnaasiumi jätkusuutlikkus ja kujunemine Sillamäe linna tunnustatud hariduskeskuseks;
- pedagoogide professionaalsuse ja töö kvaliteedi arendamine;
- ühtse koolipere tunde tugevdamine;
- eesti keele oskuse ja kultuuri tundmise arendamine;
- noorte toetamine nende edasi õppimisel ja hakkamasaamisel tööelus.

Arengukava on aluseks õppeaasta üldtööplaanile, milles esitatakse arengukava eesmärkide realiseerimine läbi konkreetsete tegevuste ja nende tegevuste rakendamise. Esitatakse tegevuste tulemused või indikaatorid ning määratletakse tähtjad ja tegevuste läbiviimise eest vastutavad isikud. Iga õppeaasta lõpus hinnatakse saavutatud tulemusi ja fikseeritakse saavutatu. Tulemuste analüüsi põhjal tehakse vastavalt vajadusele ettepanekud arengukava muutmiseks.

1.2. Kooliarenduse põhivaldkonnad

Kooliarendusesüsteemi ülesehitamisel on aluseks võetud põhivaldkonnad, mis on kirjeldatud sisehindamise korda käsitlevas haridusvaldkonna õigusaktides ning lisaks käsitletakse teisi gümnaasiumile püstitatud ülesannetest tulenevaid valdkondi:

Kooliarenduse põhivaldkonnad:

- 1) eestvedamine ja juhtimine;
- 2) personalijuhtimine;
- 3) koostöö huvigruppidega;
- 4) ressursside juhtimine,
- 5) õppe- ja kasvatusprotsess;
- 6) eestikeelse õppe arendamine;
- 7) terviseedendus;
- 8) turvalise õppe- ja töökeskkonna loomine;
- 9) pedagoogide täiendkoolitus;
- 10) IKT valdkonna areng.

1.3. Arengukava koostamise protsess

Arengukava koostamise eest vastutab gümnaasiumi direktor. Arengukava koostamise protsessi korraldab gümnaasiumi arendusjuht. Arengukava koostamises osalevad aktiivselt gümnaasiumi hoolekogu ja kõik gümnaasiumi töötajad. Kooliarenduse valdkondade analüüsiks ja tegevuskavade väljatöötamiseks on moodustatud valdkondade töörühmad.

Arengukava valdkondade analüüsiks ja arengusuundade määratlemiseks on korraldatud gümnaasiumi arengupäevi. Arengukava koostamisse on kaasatud kooli pidaja, vanemate ja õpilaste esindajad.

Arendusvaldkondade töörühmad on analüüsinud hetkeolukorda ja määratlenud parendamist vajavad valdkonnad. Sõnastatud on prioriteetsed strateegilised eesmärgid ja nende saavutamiseks vajalikud meetmed ja peamised tegevused, mis on rakendatavad olemasolevate inimeste ja ressurssidega, kaasaksid erinevaid huvigruppe, oleksid teostatavad kindlaks tähtjaks ja tagaksid gümnaasiumi jätkusuutliku arengu.

1.4. Kooli mõjutavad tegurid lähiajal

Gümnaasium lähtub oma tegevuses Sillamäe linna arengukavast, gümnaasiumi riiklikust õppekavast ja Põhikooli- ja gümnaasiumiseadusest.

Sillamäe linna põhikoolides õppivate õpilaste arvust tulenevalt võib prognoosida gümnaasiumi õpilaste arvu lähiaastatel.

Gümnaasium läheb üle õppetöö korraldusele vastavalt gümnaasiumi riikliku õppekava nõuetele, mille kohaselt on gümnaasiumi õppekeeleks eesti keel.

1.5. Kooli missioon, visioon, põhieesmärgid ja väärtused

Missioon

Gümnaasiumi missioon on õppeasutuse ja hariduskeskuse luua tingimused noorte arenguks ja toetada nende valikuid õppimises ja igakülgse isiksuse arengus. Gümnaasium on kõigile koolitöötajatele isikliku ja professionaalse arengu keskkond.

Visioon

Oleme usaldusväärsed ja professionaalsed partnerid vanematele nende laste arenguks vajalike tingimuste loomisel. Meid hindavad kõrgelt õpilased, nende vanemad, kogukond ja üldsus.

Põhieesmärgid

Gümnaasiumi lähiaastate peamiseks eesmärgiks on luua uue õppekava nõuetele vastavad tingimused õpilastele üldkeskhariduse omandamiseks nii statsionaarses kui ka mittestatsionaarses õppevormis.

Teiseks oluliseks eesmärgiks on gümnaasiumi kui jätkusuutliku hariduskeskuse usaldusväärse ja hea maine kujunemine.

Kolmandaks põhieesmärgiks on üleminek vähemalt ühes õppegrupis eestikeelsele õppele – luua võimalused eestikeelsete põhikoolide lõpetanutele õppimiseks gümnaasiumis eesti keeles.

Gümnaasiumi õppe- ja kasvatusesmärgid ja pedagoogiline kontseptsioon on määratletud gümnaasiumi õppekavas.

Väärtused

- Gümnaasium annab oma panuse, et gümnaasiumi lõpetaksid inimesed, kes tähtsustavad **üldinimlikke väärtusi** - ausus, hoolivus, aukartus elu vastu, õiglus, inimväarikus, lugupidamine enda ja teiste vastu, ja **ühiskondlikke väärtusi** – vabadus, demokraatia, austus eesti keele ja kultuuri vastu, patriotism, kultuuriline mitmekesisus, sallivus, keskkonna jätkusuutlikkus, õiguspõhisus, solidaarsus, vastutustundlikkus ja sooline võrdõiguslikkus.
- **Gümnaasium on koostööle avatud partner** – tahame olla usaldusväärsed, õiglased ja koostööle avatud partnerid, kuna parimad tulemused tekivad koostöös. Teeme koostööd kooli pidajaga, teiste Sillamäe linna ja Eesti kõrg-, kutse- ja üldhariduskoolide, vilistlaste ja lastevanematega. Väärtustame rahvusvahelisi suhteid ja koostööd.
- **Oleme loovad** – õpime igast kogemusest ning arendame loovust iseendas, et luua uudseid lahendusi. Hindame neid, kes otsivad uusi ideid. Oleme avatud uuendustele ning mõistame ja oskame arvestada otsuste tegemisel muutusi haridussüsteemis ja ühiskonnas.
- **Oleme usaldusväärsed ja pühendunud** – tahame olla õppe- ja kasvatusvaldkonnas parimad ning teeme oma tööd pühendumuse ja vastutustundega. Toetume

pedagoogilises tegevuses kaasaegsetele lähenemisviisidele. Oleme ausad iseenda ja teiste vastu ning tahame olla kõigile partneritele positiivseks eeskujuks.

- **Oleme sõbralikud** - ühiskonnale, kogukonnale ja keskkonnale avatud kool. Gümnaasiumis toetatakse aktiivset, mitmekesist omavahelist suhtlemist nii koolis kui kooliväliselt, väärtustatakse õpilaste ja õpetajate vahelist usalduslikkust ja koostööd.
- **Oleme vastutusvõimelised** – iga koolipere liige on valmis võtma vastutust oma tegude eest ning on võimeline vastutama oma sõnade, tegude ja lubaduste eest. Iga koolipere liige arvestab enda ümber olevate inimeste ja keskkonnaga.

2. GÜMNAASIUMI HETKEOLUKORRA ANALÜÜS

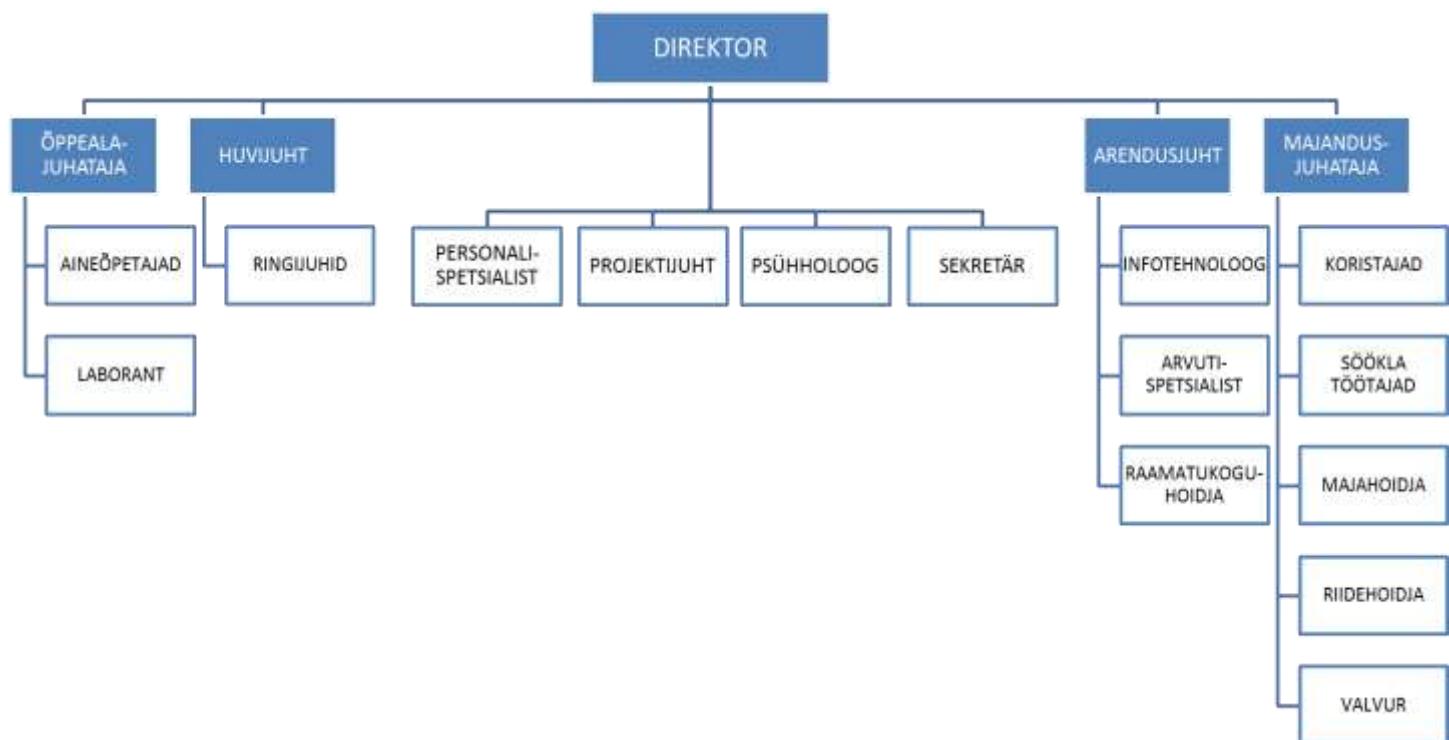
2.1. Üldandmed

Kool	Sillamäe Gümnaasium
Aadress	Ida-Viru maakond, 40232, Sillamäe linn, Viru pst 26
Registreerimisnumber	75037920
Õppeasutuse liik	Munitsipaalgümnaasium
Tegevusala	Sillamäe Gümnaasium on põhikoolile järgnev üldhariduskool, mis loob võimalused üldkeskhariduse omandamiseks
Õppekeel	Eesti keel, 60% õppekavast õpetatakse eesti keeles, 40 % vene keeles
Õpilaste arv	Seisuga 01.01.2013.a. 155 õpilast
Õppesuunad	Humanitaarsuund, reaalsuund ning looduse- ja keskkonnasuund
Kooli õppetöö algus	01.09.2012.a.

2.2. Gümnaasiumi juhtimine ja personal

2.2.1 Juhtimise korraldus

Gümnaasiumi juhtimisskeem



Gümnaasiumi juhtimine on korraldatud lähtuvalt gümnaasiumi põhiprotsesside – õppekasvatustöö läbiviimise ja gümnaasiumihoone majandamise tingimustest.

Gümnaasiumi õppekasvatustöö küsimuste arutamiseks ja strateegiliseks juhtimiseks on gümnaasiumi õppenõukogu.

Gümnaasiumi arengu ja õppekasvatustöö toetamiseks on moodustatud kooli pidaja poolt kinnitatud hoolekogu.

Koolielu erinevate küsimustega tegelemiseks on moodustatud tervisenõukogu, töökeskkonnainõukogu, arengukava töörühm, õppetoolid jt ajutised töörühmad või komisjonid konkreetsete probleemide lahendamiseks.

Gümnaasiumi juhtkonna moodustavad direktor, õppealajuhataja, arendusjuht, majandusjuhataja, huvijuht.

2.2.2. Personal

2.2.2.1 Pedagoogiline personal

Gümnaasiumi pedagoogilise personali moodustavad õpetajad, huvijuht, ringijuhid, õpilastega tegelevad spetsialistid. Pedagoogilise personali koosseisu kuulub 1. novembri 2012. a seisuga 38 pedagoogi, neist 35 õpetajat. Õpetajad vastavad kvalifikatsiooninõuetele. Kolm noorempedagoogi läbivad õpetaja kutseaasta programmi, üks õpetaja pedagoogi koolitust.

Pedagoogide arv sõltub õppekavas tunniarvust kavaga kinnitatud kursustest ja juhendatavate tundide mahust ning õpilastele tugiteenuste pakkumise vajadustest. 2012/2013. õa tundide

mahust lähtuvalt on õpetaja ametikohti 17. Õpetajate arv on kokku 35, nendest 2/3 töötab gümnaasiumis osalise koormusega, 1/3 õpetajatest töötab paralleelselt ka Sillamäe põhikoolides.

Osalise koormusega töötavate õpetajate suhteliselt suur osakaal on tingitud ka asjaolust, et gümnaasium pakub palju valikkursusi, mida õpetavad kitsamalt spetsialiseerunud ainetundjad nt saksa keele, prantsuse keele, riigikaitse jt õpetajad.

Gümnaasiumi personali professionaalne tase on kõrge ja eeldused kvaliteetseks õppeks on loodud. Vastavalt õppekavale õpetatakse gümnaasiumis 60% kursuste mahust eesti keeles. Vastavate kursuste õpetamiseks on olemas õpetajad, kes vastavad eesti keeles õpetavate õpetajatele esitatud nõuetele.

Õppiva organisatsiooni mudeli käivitamise, kvaliteedijuhtimise põhimõtete rakendamise, sisehindamise ja meeskonnatöö põhimõtete rakendamise abil arendame gümnaasiumi personali võimekust ja kvaliteeti.

2.2.2.2 Õpetajate staaž

STAAŽ (a)	Õpetajaid	Osakaal (%)
0...5	8	22,86%
6...10	4	11,43%
11...15	6	17,14%
15...	17	48,57%
	35	100%

2.2.3 Spetsialistid

Administratsiooni ja gümnaasiumi tegevust toetavad eri valdkondade spetsialistid: sekretär, projektijuht (0,5 ametikohta), infotehnoloog ja arvutitehnik (0,5 ametikohta).

2.2.4 Majanduspersonal

Majanduspersonali koosseisu kuuluvad valvur, remonditöoline, kojamees, kokad, abitöoline, riidehoidja, koristajad, laborant, remonditöoline. Majanduspersonali tööd korraldab majandusjuhataja. Pooled majanduspersonalist on pensioniealised, mistõttu töötab enamus osalise koormusega.

Majanduspersonali kasutuses on vajalikud kaasaegsed vahendid. Abipersonalil puuduvad nõuetele vastavad ruumid.

2.3. Õpilased

Gümnaasiumiklassid on komplekteeritud vastavalt õppesuundadele. Õpilaste arv klassis sõltub sellest, kui palju õpilasi on astunud vastavasse õppesuunda.

2.3.1 Klassid õppesuundade ja lendude järgi 2012/2013. õa.

Õppesuunad	10. klass	11. klass	12. klass	KOKKU
Reaalsuund	R1 18 R2 21	17		56
Humanitaarsuund	H 14	9		23
Loodussuund	L 15	2		17

Riikliku põhikooli- ja gümnaasiumi õppekava (25.01.2002.a määrus nr 56) järgi õppijad			12A-13 12K-24 12V-25	59
Õpilasi kokku	68	28	59	155

Õpilaste arvu prognoosi aluseks on linna koolide õpilaste arv. Eeldatakse, et Sillamäe linna üheksandate klasside lõpetajatest astub gümnaasiumisse 50-55%.

2.3.2 Õpilaste arvu prognoos 2013 – 2015.a

Aasta	9. klassi lõpetajaid Sillamäe linna koolides	9. klassi lõpetajaid Narva-Jõesuu Keskkool; Sinimäe Põhikool	Astub gümnaasiumi 10. klassi	11. klass	12. klass	Kokku õpilasi
2012	110		67	28	59	155
01.09.13	106	17	45	67	28	140
01.09.14	116	20	55	45	67	167
01.09.15	114	21	60	55	45	160

2.4. Ressursid ja gümnaasiumi materiaaal-tehniline varustatus

2.4.1 Gümnaasiumihoone

Koolihoone on ehitatud 1976. aastal RPI „Eesti Projekt“ tüüpprojekti järgi üldhariduskooliks. Koolimaja koosneb 3-korruselisest põhihoonest (klassiruumid, õpetajate tuba, raamatukogu, meditsiinkabinet, huvijuhi kabinet) spordisaali-, aula- ja sööklahoonest. Põhihoonet ja 1-korruselist hoonet ühendab vestibüül koos garderoobi ja kantseleiruumidega (renoveeritud 2012.a). Hooneid on osaliselt renoveeritud: aula 2006. aastal, söögisaali põrand 2007. aastal ja spordisaal 2008. aastal.

2012. aastal jätkas linn gümnaasiumihoone rekonstrueerimisega, mis oli peamiselt suunatud energiatõhususe tõstmisele: soojustati fassaad ja katuselagi, tasakaalustati ja osaliselt asendati küttepäigaldised, rajati soojustagastusega ventilatsioonisüsteem. Järgmiseks etapiks on õppeklasside ja abiruumide rekonstrueerimine. Õpikeskkonna parendamiseks tuleb uuendada ruumide mööbel ning juurde osta vajalikud seadmed. Gümnaasiumi ümbritsev territoorium vajab samuti heakorrastamist.

2.4.2 Õppevara ja -vahendid

Gümnaasiumil on raamatukogu. Õpikuid on raamatukogus ca 4 tuhat eksemplari ja põhikogu teavikuid (ilukirjandus, ajalehed, ajakirjad) ca 7 tuhat eksemplari. Gümnaasiumi õppevara moodustavad õpikud ja põhikogu (ilukirjandus, ajalehed, ajakirjad).

Õpikud on hoiustatud raamatukogus eraldi ruumis. Õpikute tellimist ja soetamist ning õpilastele väljaandmist korraldab raamatukoguhoidja koostöös aineõpetajatega. Õpikute uuendamine lähtub õpilaste ja õppeprotsessi vajadustest.

Õppevahendid, sh IKT vahendid on õpilastele kasutamiseks tasuta ja kättesaadavad vastavalt õppeklassides või raamatukogus.

2.4.3 Infokommunikatsioonivahendid ja personali arvutitega varustatus

Tänu Haridus- ja Teadusministeeriumi toetusele on gümnaasium soetanud vajaliku IKT varustuse, mida ka õppeklassides ja tööruumides aktiivselt kasutatakse.

2.4.3.1 IKT vahendid

Arvuteid koolis	Ühikuid	Kommentaar
Arvutite komplektid (koolis kokku)	66	Arvutid on enamuses kuni 3 a vanused. Komplektis enamusel ka kõlarid ja paljudel töökohtadel on olemas ka printer
Sülearvutid	14	Sülearvuteid kasutavad nii õpetajad kui ka spetsialistid
Õpilaste poolt kasutatavad arvutid arvutiklassis	15+11	Gümnaasiumis on kaks arvutiklassi, kus toimuvad nii arvutiõpetuse kui ka teiste ainete tunnid
Õpetajate poolt kasutatavad arvutid õppeklassides	16	Õppeklassides on lisaks õpetaja arvutile ka dataprojektor
E – kooli kasutatavate õpetajate arv	38	Kõik õpetajad on ka e-kooli kasutajad
E – kooli kasutatavate õpilaste arv	155	Lisaks õpilastele kasutavad e-kooli ka lapsevanemad
Projektorid	17	Kõikides õppeklassides, aulas ja kantseleis on olemas projektorid
Interaktiivsed digitahvlid	2	Interaktiivsed tahvlid asuvad kahes arvutiklassis
Dokumendikaamerad	3	Loodusvaldkonna ja sotsiaalvaldkonna õpetajad kasutavad dokumendikaameraid tekstide ja piltide näitamiseks

2.4.4. Kooli infokeskkonnad ja –süsteemid

Jrk	Keskkond	Aadress	Selgitus
1.	SG.Moodle	http://moodle.sillamaegymn.edu.ee	e-õppekeskkond
2.	SG KIS	https://kis.hm.ee/	E -dokumendihaldussüsteem
3.	e-kool	https://ee.ekool.eu	õppeinfosüsteem
4.	Google Apps for Edu	http://webmail.sillamaegymn.edu.ee	integreeritud e-post, kalender ja dokumentide haldus
5.	SG.Raamatukogu	http://books.sillamaegymn.edu.ee	raamatukogu infosüsteem
6.	SG.Wiki	http://wiki.sillamaegymn.edu.ee	gümnaasiumi intranet, siseinfo keskkond
7.	SG koduleht	http://home.sillamaegymn.edu.ee	gümnaasiumi koduleht
8.	Active Directory Mandatory Profile baasil loodud infosüsteem.	sgymn.local	üldine andmete hoidla, failidele ligipääsu võimaldamine õpetajate ning õpilaste seas (tulevikus süsteemi kasutusele võtmine spetsialistide poolt)

2.4.5 Finantsressursid ja eelarve

Gümnaasiumi finantsressursid moodustuvad peamiselt riikliku haridustoetuse ja Sillamäe linna eelarve vahenditest. Haridustoetuse tulud lähevad pedagoogide töötasudeks, maksudeks, koolituskuludeks ja õppevara soetuseks. Riiklike vahendite kasutamine toimub sihtotstarbeliselt.

Lisaks eelarvevahenditele võib gümnaasium välja üürida renditasu eest ruume ja osutada teisi tasulisi teenuseid, millest laekuvad tulud lülitatakse gümnaasiumi eelarvesse.

Sillamäe linna ja Haridus- ja Teadusministeeriumi vahel sõlmitud koostöölepingu raames sai Sillamäe linn toetust eestikeelse õppekeskkonna loomiseks. Gümnaasiumile eraldati sellest 90000 eurot.

Sillamäe linna eelarvest eraldati vahendeid koolivõrgu ümberkorraldamiseks ja gümnaasiumi ettevalmistamiseks ja käivitamiseks.

Gümnaasiumi hoone remondiga seotud investeeringuid tehti 2012. a 450 000 euro ulatuses Sillamäe linna eelarvest ja riigi toetusena CO2 vahendite arvelt mahus 435 000 eurot.

2.4.5.1 Gümnaasiumi eelarve tulud 2013.a.

Kulud	2013		
	KOV	Riigi	KOKKU
Kokku eelarve	280886	280452	561338
Personalikulud	147987	269586	417573
Majandamiskulud	132899	10866	143765

Gümnaasiumi eelarvest moodustab personalikulu keskmiselt 75% ja majandamiskulud 25%. Peamine personalikulu on seotud õpetajate palgakuludega, mis kaetakse riigi haridustoetuse arvelt. KOVi eelarvest finantseeritakse tehnilise personali, tugispetsialistide ja majanduspersonali kulud.

2.4.6 Gümnaasiumi SWOT-analüüs

Gümnaasiumi personal on töögruppides arutanud gümnaasiumi kooli tugevusi ja nõrkusi, võimalikke ohtusid ja võimalusi nende ohtudega toimetulekuks. Gümnaasiumi eesmärgiks on edasi arendada gümnaasiumi tugevaid külgi ehk võimekust ja seada eesmärgid nõrkuste vähendamiseks läbi parendusvaldkondade määratlemise ja tegevuste planeerimise.

TUGEVUSED	NÕRKUSED
<ul style="list-style-type: none">• gümnaasium asub Sillamäe õpilastele lähedal;• gümnaasiumil on visioon ja eesmärgid, mida järjekindlalt ellu viiakse,• gümnaasiumi juhtkond toetab kõiki kooli töötajaid nende arengus;• enamus pedagooge on motiveeritud ja pühendunud ja on valmis panustama gümnaasiumi arengusse;• gümnaasiumi õppekava vastab nõuetele• kabinettide tehniline varustatus on heal tasemel,• kooli pidaja tugev toetus ja gümnaasiumi täiendav finantseerimine.	<ul style="list-style-type: none">• koostöö õpetajate vahel on mõnevõrra raskendatud - palju on nn tunniandjaid, kelle põhitöökoht pole gümnaasiumis;• mõnede õpetajate nõrk eesti keele oskus, mis raskendab enesearendamist ja koostööd teiste koolidega;• puudub süsteem tööks andekate õpilastega;• mõned õpetajad kasutavad vähe IKT võimalusi õppetöös;• gümnaasiumi kooli territoorium vajab korrastamist;• õpetajate ebakindlustunne;• personali koosseisu muutumine.

OHUD	VÕIMALUSED
<ul style="list-style-type: none"> • eesti keele ebapiisav valdamine vähendab personali professionaalse arengu võimalusi; • ebapiisav õpilaste arv vähendab gümnaasiumi õppetöö finantseerimisvõimalusi; • konkurents õpilaste pärast lähipiirkonna õppeasutustega; • seadusemuudatused (kõrgendatud nõuded gümnaasiumi tegevusele); • õpilased kooliväliselt ülekoormatud. 	<ul style="list-style-type: none"> • eesti keele õppimise ja õpetamise projektide kirjutamine ja osalemine nendes; • koostöö Sillamäe linna põhikoolidega; • õpetajate tasuta täiendkoolitused; • õpikeskkonna parandamine riigi ja KOV toetusel; • saada abi Haridus- ja teadusministeeriumilt.

3. ARENGUKAVA TEGEVUSKAVA VALDKONNITI 2013-2015

3.1. Eestvedamine ja strateegiline juhtimine

Strateegilised eesmärgid 2013-2015

- gümnaasium on arenenud õppiva organisatsioonina hea mainega jätkusuutlikuks kooliks;
- gümnaasium täidab oma missiooni, lähtudes põhiväärtustest ja eesmärkidest igas gümnaasiumi juhtimise valdkonnas;
- gümnaasiumi juhtimises lähtutakse demokraatlikest printsiipidest, hoides tasakaalus individuaalsuse ja meeskonnatöö tähtsuse.

3.1.1. Eestvedamine ja juhtimine tegevuskava 2013-2015

Jrk	Tegevused	Tulemus	2013	2014	2015	Vastutaja
1.	Juhtkonna tegevus	Juhtkonnaliikmed vastutavad oma valdkonna tegevuse planeerimise, tegevuste rakendamise ja sisehindamise eest;	x	x	x	Direktor
2. Tööplaanide koostamine						
2.1	Kooli üldtööplaani koostamine	Kooli tööd reguleerib üldtööplan Üldtööplan on koostatud arengukava alusel	x	x	x	Direktor Õppealajuhataja
2.2	Töötajate töökavad	Töötajate töökavad on koostatud arengukava, üldtööplaani põhjal	x	x	x	Õppealajuhataja
3. Õppiv organisatsioon						
3.1	Kontseptsiooni rakendamine juhtimises	Juhtimises on lähtutud õppiva organisatsiooni mudelist, visioon on jagatud.	x	x	x	Direktor
3.2	Kvaliteedijuhtimise süsteemi väljatöötamine	Töötajad arendavad professionaalset meisterlikkust, õpitakse nii individuaalselt kui ka gruppides	x	x	x	Direktor
4. Sisehindamine						

4.1	Sisehindamiskorra väljatöötamine ja rakendamine	Sisehindamiskord on koostatud ja kinnitatud	x			Direktor
4.2	Eneseanalüüs	Töötajad on regulaarselt viinud läbi eneseanalüüsi	x	x	x	Direktor
4.3	Sisekontroll	Sisekontroll on läbi viidud tööplaani alusel	x	x	x	Õppealajuhataja
4.4	Sisehindamise aruande koostamine 3aasta kokkuvõttena	Aruanne on koostatud ja aluseks võetud uue arengukava koostamisel			x	Arendusjuht
5. Arengukava						
5.1	Arengukava koostamine	Arengukava koostamise aluseks on võetud sisehindamise tulemused	x		x	Direktor Arendusjuht
5.2	Õppeaasta tööplaani koostamine	Õppeaasta tööplaani koostamise aluseks on arengukava	x	x	x	Direktor
5.3	Eelmise õppeaasta töö analüüs ja uue õppeaasta tegevuskava koostamine	Eelmise õppeaasta töö analüüs on aluseks uue õppeaasta tegevuskava koostamisel	x	x	x	Arendusjuht
5.4	Arengukava koostamine 2017-2019	Arengukava koostamisel lähtutakse sisehindamise tulemustest			x	Arendusjuht
6. Asjaajamise täiustamine						
6.1	Koolielu reguleerivate dokumentide koostamine	On koostatud vajalikud gümnaasiumi elu reguleerivad dokumendid On läbi viidud olemasolevate dokumentide analüüs, vajadusel täpsustamine, muudatuste sisseviimine	x	x	x	Arendusjuht Õppealajuhataja Personalspetsialist
6.2	Dokumentide ettevalmistamine arhiivi jaoks	Korrastatud dokumendid on paigutatud arhiivi	x	x	x	Sekretär

3.2 Personalijuhtimine

Personalipoliitika peamiseks sihiks on gümnaasiumi töötajate pühendumuse ja professionaalsuse arendamine. Teiseks oluliseks ülesandeks on moodustada suhteliselt püsiv kvalifitseeritud pedagoogide koosseis, kes valdavad IKT-vahendite kasutamise oskusi ja kelle eesti keele oskus on piisav gümnaasiumi eesmärkide saavutamise toetamiseks.

Strateegilised eesmärgid 2013-2015

- gümnaasiumil on toimiv personalipoliitika;
- gümnaasiumis töötavad oma ala asjatundjad;
- gümnaasiumi on toimiv motivatsioonisüsteem;
- töötajad panustavad gümnaasiumi arengusse.

3.2.1 Personalijuhtimise tegevusvaldkonna tegevuskava 2013-2015

Jrk	Tegevus	Tulemus	2013	2014	2015	Vastutaja
1.	Uue töötaja sisseelamisprogrammi väljatöötamine ja rakendamine	Uued töötajad on kollektiivi sisse elanud	x	x	x	Direktor Personali-spetsialist
2.	Gümnaasiumi personalipoliitika	Gümnaasiumis on loodud positiivne ja professionaalne õpikeskkond, mikrokliima soodustab isikliku meisterlikkuse arendamist	x	x	x	Direktor Arendusjuht Personali-spetsialist
2.1.	Personali planeerimine	On lähtunud sisehindamise tulemustest	x	x	x	Personali-spetsialist
2.2.	Personali värbamine ja valik	On lähtunud personali värbamise korrast	x	x	x	Direktor
2.3.	Personali arengu toetamine ja hindamine	Aluseks on võetud arenguevestluse kord. Arenguevestlus viiakse töötajaga läbi 1 kord õppeaastas. On välja töötatud arenguevestluse läbiviimise kord	x x	x	x	Direktor Personali-spetsialist
2.4.	Personali koolitamine	Personali koolitamisel on lähtunud koolituspoliitikast ja õppeaasta koolitusplaanist	x	x	x	Õppealajuhataja
2.5.	Personali tunnustamine	Personali tunnustamisel on lähtunud personali heast tavast ja tulemustasude maksmise korrast	x	x	x	Direktor
3.	Töötajate informeerimine gümnaasiumi tegevust reguleerivate kordade ja aktidega	Töötajaid on teavitatud gümnaasiumi tegevust reguleerivatest kordadest ja aktidest õigeaegselt.	x	x	x	Direktor Personali-spetsialist

3.3 Koostöö huvigruppidega

Gümnaasium lähtub koostöö korraldamisel veendumusest, et koostöö rikastab gümnaasiumi võimalusi täita gümnaasiumi missiooni, saavutada visioonis püstitatud strateegilisi eesmärke ja õppekavas püstitatud hariduslikke eesmärke. Koostöö on omane kaasaegsele ja avatud organisatsioonile ning see põhineb vastastikusel mõistmisel, usaldusel ja panustamisel. Gümnaasiumi koostöö erinevate huvigruppidega toetab nii õpetajate kui õpilaste koostööoskuste arendamist. Gümnaasium teeb koostööd järgmiste huvigruppidega: õpilasomavalitsus, hoolekogu, lapsevanemad, linnavalitsuse hallatavad asutused, linnavalitsus, kõrgkoolid, kutsekoolid, teised gümnaasiumid.

Strateegilised eesmärgid 2013-2015

- gümnaasium on usaldusväärne koostööpartner kõikidele gümnaasiumi arengust huvitatud organisatsioonidele, asutustele ja ettevõtetele;
- head koostöösuhted kõikide huvigruppidega toetavad gümnaasiumi jätkusuutlikkust ning õpilaste ja töötajate arengut;

- koostöö kutseõppeasutuste ja kõrgkoolidega.

Koostöösuhete loomise eest vastutavad lisaks gümnaasiumi direktorile ka arendusjuht ja õppesuundade juhid.

3.3.1 Koostöö huvigruppidega tegevuskava 2013-2015

Jrk	Tegevus	Tulemus	2013	2014	2015	Vastutaja
1.	Määratleda huvigrupid ja sõnastada eesmärgid ja ülesanded koostöös erinevate huvigruppidega	Gümnaasiumis toimub mitmekesine ja rikastav õppeprotsess, milles osalevad gümnaasiumi koostööpartnerid	x	x	x	Direktor
2. Koostööpartnerid						
2.1	Koostöö kõrgkoolidega	Koostöö toimib, gümnaasium suudab osaleda võrdse partnerina koostööprojektides; On koostatud ühistegevuse kava; On toimunud loengud, infopäevad, kursused, praktikumid.	x	x	x	Direktor
2.2	Koostöö kutseõppeasutustega	On koostatud ühistegevuse kava. On toimunud loengud, infopäevad, kursused jne.	x	x	x	Direktor
2.3	Koostöö põhikoolidega	On koostatud ühistegevuse kava. On toimunud ühisüritused, loengud, infopäevad jne.	x	x	x	Direktor
2.4	Koostöö teiste gümnaasiumidega	Õpetajad ja õpilased on teinud koostööd eestikeelsete gümnaasiumidega eesti keele praktiseerimise eesmärgil.	x	x	x	Direktor
2.5	Koostöö arendamine gümnaasiumi toetavate organisatsioonide ja ettevõtjatega	Gümnaasiumi õpilastel on olnud võimalus osaleda õppekäikudel ettevõttesse, on toimunud õpilaste karjääriplaneerimine	x	x	x	Direktor
2.6	Koostöö meediaga	Gümnaasiumi on tutvustatud meedias (ajalehed, televisioon)	x	x	x	Direktor
2.7	Koostöö linna noorte- ja huvikeskusega	On koostatud ühistegevuste kava	x	x	x	Huvijuht
3. Hoolekogu						
3.1	Koostöö arendamine vanematega ja hoolekoguga	Hoolekogu ja lapsevanemad on toetanud kooli arendamist, nad on muutunud oluliseks koolielu kujundavaks koostööpartneriks	x	x	x	Direktor
3.2	Hoolekogu kaasamine sisehindamisse	Hoolekogu on tutvunud sisehindamise aruandega ja on andnud oma arvamuse			x	Direktor
4. Lapsevanemad						
4.1	Lastevanemate ja õpilaste informeerimine gümnaasiumi tegevusest	Lapsevanemad ja õpilased on informeeritud gümnaasiumi tegevusest	x	x	x	Direktor

4.2	Arenguevestluse läbiviimine õpilasega	Klassijuhatajatel on arenguevestlused läbi viidud. Aluseks on võetud arenguevestluste läbiviimise kord.	x	x	x	Klassijuhataja
4.3	Rahuloluküsitluste läbiviimine	Rahuloluküsitlused on läbi viidud, tulemustest on koostatud kokkuvõte.	x	x	x	Õppealajuhataja
5. Õpilasesindus						
5.1	Õpilasesinduse põhikirja koostamine	Õpilasesinduse põhikiri on koostatud ja kinnitatud. Õpilasesindus on muutunud oluliseks gümnaasiumi elu kujundavaks koostööpartneriks, kes koostöös gümnaasiumi direktoriga toetab õpilaste tegevust ja nende arengut	x	x	x	Direktor Huvijuht
5.2	Õpilasesinduse töökava koostamine	Õpilasesinduse töökava on koostatud	x	x	x	Huvijuht
5.3	Aruanne õpilasesinduse tegevusest	Aruanne õpilasesinduse tegevusest on esitatud	x	x	x	Huvijuht
6. Gümnaasiumi vilistlased						
6.1	Vilistlaste kaasamine kooliellu	Gümnaasiumi vilistlased on toetanud gümnaasiumi arengut On toimunud kohtumised edu saavutanud vilistlastega	x	x	x	Direktor
6.2	Koostöö kooli pidaja ja linna hallatavate munitsipaalasutustega	Koostöö linnavalitsuse, linnavolikogu ja allasutustega on toetanud gümnaasiumi jätkusuutlikku arengut	x	x	x	Direktor

3.4 Ressursside juhtimine

Gümnaasium seab eesmärgiks kasutada ressursse efektiivselt ja sihipäraselt.

Strateegilised eesmärgid 2013-2015

- ressursse kasutatakse eesmärgipäraselt. Ressursse on piisavalt, et täita gümnaasiumi põhieesmäärke;
- materiaal-tehnilised vahendid on kaasaegsed, turvalised, esteetilised ja efektiivsed;
- gümnaasiumis on toimiv infosüsteem, mis toetab kõiki gümnaasiumi protsesse;
- toimib säästlik majandamine ja keskkonnahoid;
- gümnaasiumi hoone on renoveeritud. Gümnaasiumi füüsiline keskkond toetab igakülgset õpilaste arengut ja on töötajatele tööks soodne.

3.4.1 Ressursside juhtimise valdkonna tegevuskava 2013-2015

Jrk	Tegevused	Tulemus	2013	2014	2015	Vastutaja
1. IKT-vahendid						

1.1.	IKT-vahendite komplekteerimine ja arvutivõrgu loomine	Õpetajatel ja spetsialistidel on võimalus kasutada IKT-vahendeid. On loodud ja toimib arvutivõrk.	x	x	x	Direktor
2. Raamatukogu						
2.1.	Raamatukogufondide moodustamine vastavuses uue gümnaasiumi õppekavaga	Elektroniline kataloog on võetud kasutusele. Töö on korraldatud vastavalt gümnaasiumi raamatukogu korrale.	x	x	x	Raamatukoguhoidja
2. Mööbel						
2.1.	II ja III korruse õppeklasside ja muude tööruumide mööbliga komplekteerimine	II ja III korruse õppeklassid ja muud tööruumid on mööbliga komplekteeritud		x	x	Direktor
2.2.	I korruse ruumide mööbliga varustamine-kabinetid, garderoobid, klassiruum, fuajee	I korruse ruumid on varustatud vajaliku mööbliga	x			Direktor
2.3.	I korruse raamatukogu ruumide mööbliga varustamine	Raamatukogu ruumid on mööbliga varustatud			x	Direktor
3.	Spordirajatised					
3.1.	Spordiväljakute korrastamine	Spordiväljak vastab õppekava vajadustele ja ohutuse nõuetele			x	Direktor Majandusjuhataja
4. Infosüsteemid						
4.1.	Gümnaasiumi infosüsteemide arendamine	Gümnaasiumi infosüsteem on välja arendatud	x	x	x	Direktor ITK spetsialist
5. Gümnaasiumi territoorium						
5.1.	Koolimaja ümbruse korrastamine	Koolimaja ümbrus on korrastatud tellitud projekti alusel			x	Direktor Majandusjuhataja
6. Remonditööd						
6.1.	Gümnaasiumi hoone II ja III korruse ruumide remont	Gümnaasiumi hoone II ja III korruse ruumid on remonditud	x	x	x	Direktor
6.2.	Söökla ruumide remont	Söökla ruumide remont on tehtud		x		Direktor
6.3.	Gümnaasiumi hoone I korruse raamatukogu ruumide remont	I korruse raamatukogu ruumid on remonditud			x	Direktor
7. Rahaliste vahendite planeerimine						
7.1.	Eelarveliste vahendite planeerimine	Eelarvelisi vahendeid on kasutatud plaanipäraselt	x	x	x	Direktor
7.2.	Gümnaasiumi materiaaltehnilise baasi täiustamise plaani koostamine	Plaan on koostatud. Vahendite täiendamine toimub plaanipäraselt ja vastavalt eelarvevõimalustele	x	x	x	Direktor

3.5. Õppe- ja kasvatusprotsess

Gümnaasiumi põhiprotsess on õpilase areng. Õppe- ja kasvatustööga toetatakse õpilaste arengut. Õppe- ja kasvatusprotsessi kirjeldatakse gümnaasiumi õppekavas.

Gümnaasium koostab 1. septembriks 2013.a. riiklikule õppekavale vastava gümnaasiumi õppekava.

Strateegilised eesmärgid 2013-2015

- gümnaasiumis on loodud kõigile õpilastele võimalused enda maksimaalseks arendamiseks;
- gümnaasiumis on õppimist toetav õhkkond, õppimine on populaarne;
- õpetaja ja õpilase vahel toimub koostöö, õpilased on motiveeritud õppima;
- gümnaasiumis on loodud võimalused keskhariduse omandamiseks vähemalt kolmes õppesuunas;
- õppida on võimalik statsionaarses ja mittestatsionaarses õppevormis.

Tabel 3.5.1 Õppe- ja kasvatustöö valdkonna tegevuskava 2013-2015

Jrk	Tegevus	Tulemus	2013	2014	2015	Vastutaja
1. Õppekava						
1.1	Gümnaasiumi õppekava uuendamine ja arendamine	Õppekava analüüs on läbi viidud Õppekava on kinnitatud. Gümnaasiumil on kaasaja nõuetele vastav õppekava, õppetööd viiakse läbi uue õppekava alusel	x	x	x	Õppealajuhataja
2. Karjääri planeerimine						
2.1	Karjääriplaneerimise tegevuskava koostamine	Õpilased on motiveeritud omandama teadmisi ja oskusi, et olla konkurentsivõimelised edasises kooli- või tööelus. On viidud läbi infopäevi, infomesse, individuaalseid vestlusi õpilastega, õppekäike	x	x	x	Õppealajuhataja
3. Tugisüsteem						
3.1	Individaalõppekavade koostamine	Koostamisel on lähtutud individaalõppekavade korrast Individaalõppekava on koostatud vastavalt vajadusele	x	x	x	Õppealajuhataja
3.2	Andekate õpilaste toetamine	On toimunud andekate õpilaste toetamine	x	x	x	Õppealajuhataja
3.3	Psühholoog	Psühholoog on osutanud abi õpilastele, lastevanematele ja pedagoogidele, kes seda on	x	x	x	Direktor

		vajanud				
3.4	Valikkursus - karjääriplaneerimine	On läbi viidud karjääriplaneerimise kursus	x	x	x	Direktor
4. Õpilaste arendamine õppekavaväliselt						
4.1	Õpilaste võimetekohane arendamine	Õpilased on osalenud aineolümpiaadidel	x	x	x	Õppealajuhataja
5. E- kursused						
5.1	E- kursuste väljatöötamine	E- kursused on välja töötatud. E- kursused on võimaldanud õpilastel efektiivselt omandada teadmisi	x	x	x	Õppealajuhataja
6. Uurimistööd						
6.1	Uurimistööde läbiviimise süsteemi loomine	On koostatud uurimistööde juhendamise, koostamise ja kaitsmise kord	x			Õppealajuhataja
6.2	Uurimistööde läbiviimine	Uurimistööde juhendamine, koostamine ja kaitsmine on toimunud väljatöötatud korra alusel. Õpilaste ettevalmistus on võimaldanud osaleda uurimistööde konkurssidel ja konverentsidel	x	x	x	Õppealajuhataja
7. Klassiväline tegevus						
7.1	Õpilaste osalemine huvialaringides	Õpilased osalevad aktiivselt huvialaringides	x	x	x	Huvijuht
7.2	Traditsioonilised üritused	Traditsioonilised üritused on läbi viidud plaanipäraselt	x	x	x	Huvijuht

3.6. Meetmed, tagamaks õpilastele võimalust jätkata õpinguid eesti keeles

Gümnaasiumi tagab õppekavaga eestikeelse õppe vähemalt 60% ulatuses gümnaasiumiastmele kehtestatud väikseimast lubatud õppemahust. Kursuste õppekeel määratakse tunnijaotuskavaga õppekavas.

Strateegilised eesmärgid 2013-2015

- õpilastele on loodud võimalused praktiseerida eesti keele oskust õppetundides ja väljaspool õppetunde;
- gümnaasiumi lõpetajate riigikeele oskuse tase on piisavalt hea, et jätkata õppimist eesti keeles nii kõrgkoolis kui ka kutsekoolis

3.6.1 Eesti keele õppimist toetavate meetmete tegevuskava 2013-2015

Jrk	Tegevused	Tulemused	2013	2014	2015	vastutaja
1. Õppekirjandus						
1.1.	Eestikeelse õppevara	Õpetajatel ja õpilastel on kasutada	x	x	x	Raamatukogu-

	soetamine	piisav eestikeelne õpiku- ja üldkirjanduse kogu				hoidja
2. Koolitused						
2.1.	Õpetajate ja teiste gümnaasiumi töötajate eesti keele oskuse pidev arendamine	On läbi viidud eesti keele koolitusi	x	x	x	Õppealajuhataja
2.2.	Õpilastele eestikeelse õpikeskkonna loomine	Õpilastele on võimaldatud piisavalt eestikeelset keskkonda	x	x	x	Direktor
3. Projektid						
3.1.	Integratsioonialaste projektide korraldamine	On korraldatud integratsioonialaseid projekte	x	x	x	Projektijuht
3.2.	Keelelaagrite korraldamine	On korraldatud keelelaagreid		x	x	Projektijuht
3.3.	Rahvusvaheliste projektide koostamine	On koostatud rahvusvahelisi projekte		x	x	Projektijuht

3.7. Õppekeskkonna tervishoiunõuetele vastavuse tagamise ja terviseedendamise kava

Põhikooli- ja gümnaasiumiseaduse § 43 lõike 1 kohaselt osutatakse statsionaarses õppes üldkeskharidust omandavale õpilasele koolitervishoiuteenust.

Sillamäe Gümnaasiumis on tagatud õe teenuste kättesaadavus koostöös Sillamäe linna tervishoiuasutustega vastavuses sotsiaalministri 13. augustil 2010. a määrusele nr 54 „Koolitervishoiuteenust osutava õe tegevused ning nõuded õe tegevuste ajale, mahule, kättesaadavusele ja asukohale”.

Strateegilised eesmärgid 2012-2015

- õpilaste ja töötajate vaimne ja füüsiline tervis on kaitstud ja elukvaliteet on kõrge;
- õpilaste ja töötajate terviseteadlikkus on kasvanud;
- õppimise ja töötamise tingimused soodustavad tervislikku käitumist;

Terviseedendamise detailsem tegevuskava esitatakse gümnaasiumi üldtööplaanis ja tervisenõukogu tööplaanis.

Tabel 3.7.1 Terviseedendamise tegevuskava 2012-2015

Jrk. nr	Tegevused	Tulemus	2013	2014	2015	Vastutaja
1.	Gümnaasiumi tervisenõukogu tegevuse arendamine	Gümnaasiumis on loodud tervisenõukogu. Tervisenõukogu on arendanud tervislikke eluviise toetavat juhtimisstiili.	x	x	x	Direktor
2.	Gümnaasiumi töökeskkonnanõukogu moodustamine.	Gümnaasiumi töökeskkonnanõukogu on moodustatud	x	x	x	Majandusjuhataja
3.	Töötajate ja õpilaste instrueerimine ja teadlikkuse tõstmine tervislikust käitumisest.	Õpilased ja töötajad on instrueeritud	x	x	x	Majandusjuhataja Õpetajad Klassijuhatajad
4.	Tervist edendavate koolide liikumises osalemine	Gümnaasium on liitunud tervistedendavate koolide liikumisega	x	x	x	Direktor

5.	Töötajad on läbinud meditsiinilise läbivaatuse.	Töötajad omavad meditsiinilise läbivaatuse tõendit.	x	x	x	Direktor
6.	Õpilased on läbinud meditsiinilise kontrolli	Õpilaste meditsiiniline kontroll on läbi viidud	x	x	x	Medõde

3.8. Turvalise õppekeskkonna loomise tegevuskava

Õpilase ja gümnaasiumi töötaja vaimse ning füüsilise turvalisuse ning turvalise õpi- ja töökeskkonna tagamiseks on gümnaasiumis tarvitusele võetud vajalikud meetmed.

Strateegilised eesmärgid 2013-2015

- gümnaasiumi õpikeskkond on turvaline ja ohutu ning soodustab õpilaste arengut;
- töökeskkond on soodne nii õppimiseks kui tööks ja toetab õpilaste õppimist ja töötajate tööelu kvaliteeti;

Gümnaasiumi turvalise õpikeskkonna loomiseks on tagatud pidev koostöö politsei, linnavalitsuse sotsiaalhoolekande osakonnaga, päästeametiga jt, et tõhustada võimalike probleemide lahendamist.

3.8.1 Tegevused turvalise õppe- ja töökeskkonna loomisel 2013-2015

Jrk.	Tegevused	Tulemus	2013	2014	2015	Vastutaja
1. Riskianalüüs						
1.1.	Riskianalüüsi läbiviimine	Töökeskkonnanõukogu on viinud läbi riskianalüüsi. On välja selgitatud riskitegurid.	x	x	x	Direktor
1.2.	Riskitegurite kõrvaldamiseks tegevuskava koostamine	On kavandatud tegevused riskide vältimiseks või vähendamiseks	x	x	x	Majandusjuhataja
2. Instrueerimine						
1.	Töötajate ja õpilaste instrueerimine ja koolitamine tuleohutuse, töö- ja tervisekaitse teemadel	On läbi viidud töötajate ja õpilaste instrueerimine ja koolitus tuleohutuse, töö- ja tervisekaitse teemadel.	x	x	x	Direktor
2.	Hädaolukorras tegutsemise plaani tutvustamine töötajatele.	Hädaolukorras tegutsemise plaan on töötajatele tutvustatud .	x	x	x	Direktor
3.	Veeohutusalase teadlikkuse tõstmine	Õpilased on instrueeritud veeohutusalase teadlikkuse tõstmise eesmärgil.	x	x	x	Direktor Klassijuhatajad
4.	Õpilaste instrueerimine õppekäikudel,	Õpilased on instrueeritud õppekäikudel, ekskursioonidel,	x	x	x	Klassijuhatajad Õpetajad

	ekskursioonidel, laboritöödel	laboritöödel.				
5.	Õpilaste liikluskasvatus ja liiklusalase teadlikkuse tõstmine	Õpilastele on tutvustatud liiklemise reegleid	x	x	x	Direktor

3.9. Infotehnoloogia arendamine

Gümnaasiumi infotehnoloogilise süsteemi moodustavad IKT-vahendid - arvutid, võrk jm sellega seotud tehnilised vahendid, sisevõrgupõhised keskkonnad ja interneti-põhised keskkonnad.

Infotehnoloogia toetab nii gümnaasiumi strateegilist juhtimist kui ka õppeprotsessi läbiviimist. Juhtimise toetuseks on loodud infojuhtimise kanalid ja -keskkonnad ning õppeprotsessi korraldamiseks vajalikud andmekogud, planeerimise ja analüüsi keskkonnad.

Infotehnoloogia valdkonna küsimustega tegelevad infotehnoloog ja arvutitehnik. Õppeprotsessi toetamiseks on vajalik haridustehnoloogi olemasolu.

Gümnaasiumi hoones asuva koolivõrgu arendamiseks ning andmete varukoopiate hoidmiseks on vaja soetada uued failiserverid.

Kaasaegsete infotehnoloogia lahenduste rakendamiseks õppeprotsessis on vaja planeerida gümnaasiumis kasutatavate arvutite ning muu riistvara järk-järguline uuendamine. IKT vahendite uuendamine toimub järk-järgult, arvestades gümnaasiumi eelarvevahendeid ja tegelikku uuendusvajadust.

4. PEDAGOOGIDE TÄIENDUSKOOLITUSTE KAVA

Gümnaasium lähtub töötajate arendamisel õppiva organisatsiooni põhimõtetest, mille kohaselt õpitakse nii individuaalselt, grupiti ja kollektiiviga.

Gümnaasiumi motoks on *Docendo Discimus* - õpime õpetades. Õpime igast olukorrast ja pidevalt.

Gümnaasiumi juhtkond toetab iga töötaja arengut ja loob selleks vajalikud võimalused. Iga gümnaasiumi töötaja vastutab enda pideva enesearendamise, oma professionaalsuse arengu eest. Gümnaasium arvestab koolituste korraldamisel ja koolitusvajaduse selgitamisel gümnaasiumi kui terviku ja töötajate individuaalseid vajadusi ning elukestva õppe põhimõtteid.

Koolitusvajadus selgitatakse välja, lähtudes õppeaastaks püstitatud eesmärkidest, eelneva õppeaasta sisehindamise tulemustest ja töötaja eneseanalüüsi ja arenguvestluse põhjal. Õpetajate täiendkoolituse planeerimine toimub kooskõlas õpetajakoolituse raamnõuetega, täiskasvanute koolituseadusega.

Strateegilised eesmärgid 2013-2015

- kõik pedagoogid valdavad ametialaseks suhtlemiseks vajalikul tasemel eesti keelt;
- õpetajate kvalifikatsioon vastab nõuetele;
- õpetajad korraldavad õppeprotsessi meisterlikult, kasutavad kaasaegseid aktiivõppemeetodeid.

Tabel 4.1 Koolituse teemad ja tegevused personali arendamisel 2013-2015

Jrk	Tegevused /teemad	Tulemused/ indikaatorid	2013	2014	2015	vastutaja
1.	Koolitusvajaduse hindamine ja koolituse planeerimine	Iga õppeaasta I kvartalis on koostatud ja kinnitatud koolituskava	x	x	x	Direktor Personali- spetsialist
2.	Õpetajate isiksuslikku ja professionaalset arengut toetavad koolitused	On kasvanud õpetajate professionaalne areng.	x	x	x	Personali- spetsialist
3.	Keelealased koolitused (eesti keel, inglise keel)	Töötajate eesti keele ja inglise keele oskus on paranenud	x	x	x	Personali- spetsialist
4.	Tuleohutusosalased, töökeskkonnaalased ja esmaabi koolitused	On läbi viidud tuleohutusosalaseid, töökeskkonnaalaseid ja esmaabi andmise koolitusi	x	x	x	Direktor
5.	Organisatsioonikultuuri ja juhtimisvaldkonna koolitused	Gümnaasiumi mikrokliima on paranenud .	x	x	x	Direktor
6.	IKT kasutamisoskusi arendavad koolitused	On läbi viidud IKT vahendite kasutamise koolitusi.	x	x	x	Direktor
7.	Nõustamisoskust arendavad koolitused	Nõustamisoskust arendavad koolitused on läbi viidud.	x	x	x	Direktor Personali- spetsialist

Õppeaasta koolituskava väljatöötamist korraldab ja koolituste arvestust peab personalispetsialist. Andmed koolituste kohta säilitatakse hariduse infosüsteemis EHIS.

Koolitusi planeeritakse ja viiakse läbi:

- sisekoolitusena gümnaasiumis– seminarid, loengud, avatud ruum jt;
- pedagoogide koolitused väljaspool gümnaasiumi– loengud, aktiivmeetodid jms,
- ühiskoolitused Sillamäe linna õpetajatega – aineseksioonide tegevus jms;
- väikerühmades - meistriklassid, õpetajalt-õpetajale lahtised tunnid,
- iseseisev täiendamine.

Koolitajate valik toimub põhjaliku valiku kaudu- selgitatakse nii koolitajate professionaalset tausta, tehakse korralduskulude võrdlus, arvestatakse varasema koostöö kogemusi. Koolituste läbiviimise järel antakse ja analüüsitakse tagasisidet.

5. ARENGUKAVA TEGEVUSKAVA ELLUVIIMISEKS VAJALIKE RAHALISTE VAHENDITE KAVANDAMINE

Arengukava tegevuskava on koostatud eeldusel, et kõik tegevused oleksid teostatavad ning tulemused saavutatavad olemasolevate eelarveliste vahenditega ning õppeasutuse areng tagatakse igapäevase senisest tõhusama tööülesannete täitmise kaudu.

Gümnaasium saab rahalisi vahendeid riigieelarvest, linna eelarvest, laekumistest sihtfondidest, annetustest ning gümnaasiumi põhitegevusega seotud tasulistest teenustest.

Gümnaasiumi remondi ja materiaalsete vahendite soetamisega seotud investeeringumahud kavandatakse kooskõlas kooli pidajaga ja vastavalt linna eelarve võimalustele. Projektipõhiste tegevused ja nende tegevuste finantseerimine kavandatakse vastavate projektide koostamisega ja finantseerimistaotlustega kas kooli pidaja vastavatest allikatest või sihtasutuste või fondide finantsallikatest (nt MEIS, SA Tiigrihüpe jt).

Gümnaasiumi eelarveaasta on 1. jaanuarist kuni 31. detsembrini. Arengukava tegevuskava elluviimiseks vajalike rahaliste vahendite kavandamine toimub igal aastal eelarve koostamise käigus.

6. ARENGUKAVA UUENDAMISE KORD

Arengukava elluviimiseks kavandatakse iga õppeaasta alguseks detailne arengukava rakendusplaan gümnaasiumi üldtööplaanis. Iga õppeaasta lõpus analüüsitakse arengukava elluviimist ning koostatakse arengukava aruanne, mis kajastab arengukava tegevuskava täitmist. Arengukava aruanne arutatakse läbi gümnaasiumi õppenõukogus ning õppenõukogu esitab ettepanekud arengukava uuendamiseks. Arengukava uuendatud tegevuskava esitab direktor kooli pidajale kinnitamiseks, olles eelnevalt saanud arvamused gümnaasiumi hoolekogult ja õpilasesinduselt.

2015. aastal koostatakse sisehindamise aruanne, milles esitatavad tugevused ja parendusvaldkonnad on aluseks strateegiliste eesmärkide seadmisel ja nende elluviimiseks vajalike meetmete kavandamisel uues arengukavas, mis kinnitatakse kooli pidaja poolt kehtestatud korras.

Gümnaasiumi arengukava kinnitatakse ja muudetakse vastavalt Sillamäe Linnavolikogu 26. aprilli 2011.a määrusele nr 57 „Sillamäe linna üldhariduskooli arengukava kinnitamise kord“.